

# KARTA EWIDENCYJNA ZABYTKU NIERUCHOMEGO WPISANEGO DO REJESTRU ZABYTKÓW

3. Miejscowość

**P I O N K I**

1. Nazwa

**W I L L A DYREKTORA PAŃSTWOWEJ WYTWÓRNI  
PROCHU W PIONKACH ob. biblioteka**

2. Czas powstania

**1928 r.**

4. Adres

**ul. Radomska 7, 26-670 Pionki**

nr ewidencyjny działki 1468/56

nr księgi wieczystej

5. Przynależność administracyjna

województwo mazowieckie

powiat radomski

gmina m. Pionki

6. Współrzędne geograficzne

N: 51°28'3.9" E: 21°26'8.26"

7. Poprzednie nazwy miejscowości

Zagożdżon (do 1932 r.)

8. Właściciel i jego adres

Biblioteka Pedagogiczna w Radomiu  
ul. Kościuszki 5A, 26-600 Radom

9. Użytkownik i jego adres

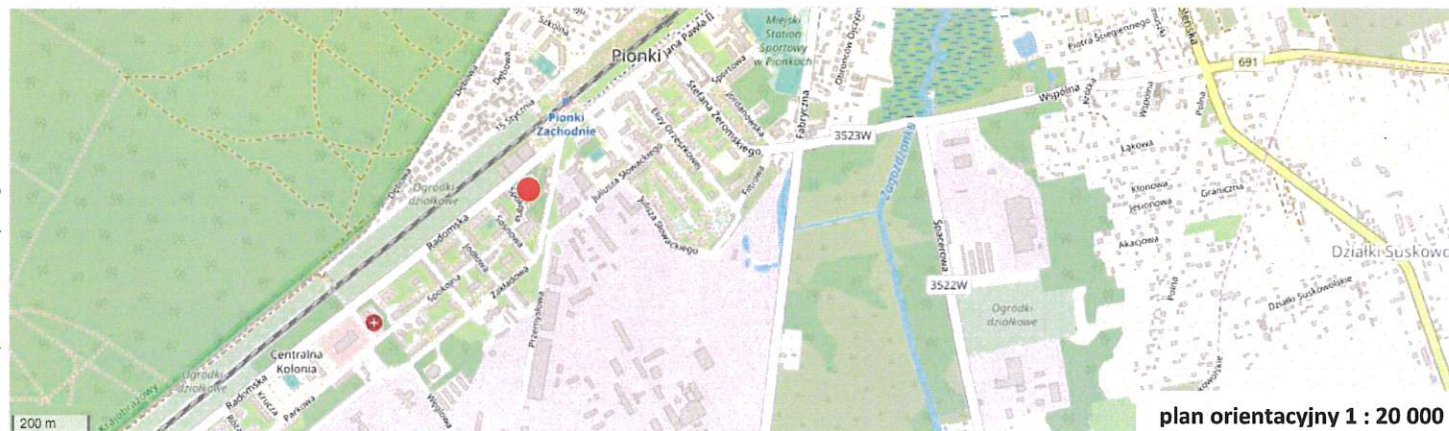
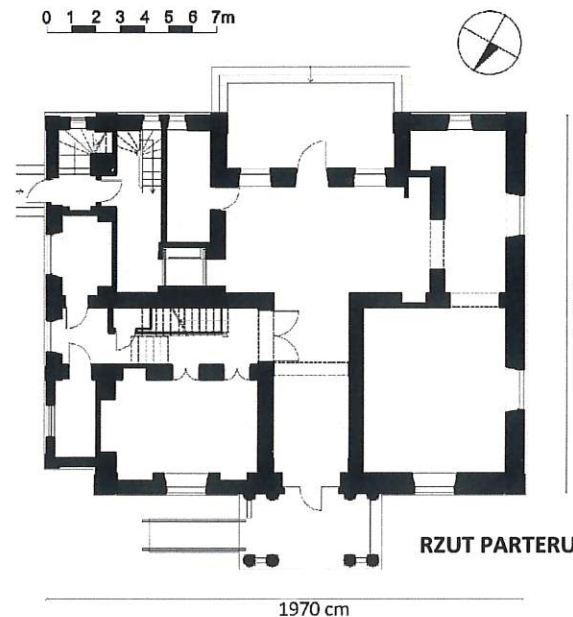
Biblioteka Pedagogiczna w Radomiu  
Filia w Pionkach,  
ul. Radomska 7, 26-670 Pionki

10. Formy ochrony

- Wpis do rejestru zabytków numer: A-1490.
- Miejscowy plan zagospodarowania przestrzennego miasta Pionki – uchwała nr XIII/153/2003 Rady Miasta Pionki z dn. 24 października 2003 r. (Dz.U. woj. Maz. Nr 294 poz. 7804).



Fot. 1. Elewacja frontowa (północna), 2019.



W 1922 r. rząd II Rzeczypospolitej powołał Centralny Zarząd Wytwórni Wojskowych (CZWW), którego celem było zwiększenie i usprawnienie niewystarczającej wówczas produkcji uzbrojenia.

W tym celu w 1923 r. podjęto budowę Wytwórni Prochu i Materiałów Kruszących, zwanej później Państwową Wytwórnią Prochu (do IX 1939 oraz w l. 1945-1948), zakończoną w 1926 r.; zlokalizowano ją w stosunkowo bezpiecznym, oddalonym od wielkich miast i skupisk miejscu, w południowy rejonie Puszczy Kozienickiej – wsi Zagożdżon, położonej przy linii kolejowej Radom-Dęblin.

Na wydzielonym terenie rozplanowano obiekty fabryczne administracyjne, użyteczności publicznej (basen, kino, szkoły) i budynki mieszkalne ugrupowane w Kolonii Urzędniczą i Domy Robotnicze z dużą ilością wkomponowanej zieleni. Kolonia Urzędnicza składała się z domów dyrektorskich, dworków urzędniczych, wielomieszkaniowych domów urzędniczych, ogródków działkowych i kasyna urzędniczego. Budynki zaprojektowano w biurze projektów przy powstających zakładach w Zagożdżoniu, którym kierował w l. 1922-39 inż. arch. Eugeniusz Czyż (1879-1953, absolwent politechniki w Rydzu). Okres pracy w Zagożdżoniu – Pionkach był najbardziej twórczym w jego karierze; zaprojektował ok. 100 budynków mieszkalnych i 500 obiektów fabrycznych, posługując się formami najważniejszych kierunków architektonicznych występujących w Polsce międzywojennej (tj. styl „dworkowy”, historyzm z elementami neobaroku, neorenesansu, modernizmu).

Willi jest jednym z ważniejszych elementów tego zespołu; Została wzniesiona dla Dyrektora Naczelnego Państwowej Wytwórni Prochu w Pionkach, Jan Prota (1891-1957. Po zakończeniu II wojny światowej nie została przekształcona w zakresie bryły, gabarytu, murów obwodowych, rozwiązań stylistycznych elewacji, pierwotnego układu otworów okiennych i drzwiowych; częściowo zmieniono układ wnętrza podczas adaptacji do nowych funkcji. W 2018 r. przeprowadzono remont generalny obiektu.

Budynek o cechach neobarokowej willi z elementami klasycyzmu.

**SYTUACJA:** w zachodniej części miejscowości, na obszarze dawnej kolonii urzędniczej powstałej w zespole Wytwórni Prochu i Materiałów Kruszących (Państwowej Wytwórni Prochu); budynek wolnostojący frontem do drogi (ul. Radomska) z Jedlni Poświętne do centrum miejscowości Pionki, z podjazdem głównym od frontu (od północy) i oraz od tyłu (od południa, od ul. Zakładowej). Posesja z ażurowym ogrodzeniem na słupkach stalowych.

**MATERIAŁ, KONTRUKCJA, TECHNIKA:**

**Ściany** murowane z cegły, tynkowane, na poddaszu – karton-gips.

**Więźba dachowa:** mansardowa (z kleszczami) – wtórna; w części użytkowej poddasza stolce obudowane karton-gipsem. **Pokrycie dachowe:** blacha stalowa na rąbek stojący.

**Stropy** drewniane z tynkowaną podsufitką, sufity tzw. podwieszane karton-gips (oprócz holu i klatki schodowej bocznej).

**Posadzki, podłogi:** 1) piwnica, klatki schodowe, pomieszczenia porządkowe, techniczne i sanitarne – gres; 2) część pomieszczeń parteru (hol, wypożyczalnia, magazyn czasopism), taras, balkon – kamień naturalny; 3) pokój kierownika, magazyn i pomieszczenie socjalne parteru oraz sale dydaktyczne i czytelnie na piętrze, większość pomieszczeń II piętra – wykładzina PVC; komunikacja i hol I piętra – parkiet.

**Schody drewniane** dębowe (pierwotne) dwubiegowe, powrotne z podestem, podstopnice z prostokątną płyciną, balustrada z segmentów złożonych z dwóch walcowatych tralek (zwiężających się na końcach), połączonych ze sobą w dwóch miejscach, osadzonych w prostopadłościennych klockach. **Schody gospodarcze** (2 szt.) betonowe, zabiegowe, stopnie i podstopnice obłożone gresem, balustrada aluminiowa.

**Okna** wtórne, drewniane z szybą ze szkła zespolonego: 1) 3-dzielne, 6-kwaterowe z nadświetleniem – front (4 szt.), elewacja zachodnia (4 szt.), elewacja tylna (1 szt.), elewacja wschodnia (w przybudówce – 1 szt.); 2) 2-dzielne, 4-kwaterowe z nadświetleniem – elewacja tylna (4 szt.), elewacja wschodnia (w przybudówce – 1 szt.), elewacja zachodnia – 1 szt.; 3) 2-poziomowe z nadświetleniem – elewacja wschodnia (w przybudówce – 1 szt.), elewacja tylna (ryzalit – 5 szt.), 4) skrzynkowe, 2-skrzydłowe ze szprosami, 4-dzielne, 12-kwaterowe – w poddaszu (10 szt.); 5) owalne (tympanon frontowy i klatka schodowa), okrągłe (tympanony ryzalitów – 2 szt.) – 9-kwaterowe; 6) 2-dzielne – elewacja wschodnia (przybudówka – 2 szt.); 7) wole oko (mansarda, elewacja wschodnia).

**Drzwi zewnętrzne** wtórne: 1) frontowe – aluminiowe, ramowe, przeszklone, flankowane parą stałych skrzydeł, całość zamknięta łukiem koszowym; 2) balkonowe frontowe – drewniane, ramowe z szybą zespoloną, przeszklone, flankowane parą okien (2-dzielnych); 3) balkonowe i tarasowe (elewacja tylna) – drewniane z szybą zespoloną, 2-skrzydłowe, z 2-kwaterowym nadświetleniem; 4) elewacja wschodnia – drewniane, 1-skrzydłowe, pełne z nadświetleniem. **Drzwi wewnętrzne, oryginalne:** 1), drewniane, 2-skrzydłowe, ramowo-płycinowe, ościeża obłożone boazerią płycinową (parter, 2 szt.); 2) drewniane, 2-skrzydłowe, ramowo-płycinowe, z przeszkleniem ze szprosami, część z ościeżami obłożonymi boazerią płycinową (piętro); **wtórne:** 3) aluminiowe, 2-skrzydłowe z półkolistym nadświetleniem (z holu na klatkę schodową); 4) drewniane, 1-skrzydłowe, pełne (parter, piętro); 5) z płyty, 1-skrzydłowe, pełne (poddasze); 6) stalowe, 1- i 2-skrzydłowe, pełne (piwnica).

**Balkony** z balustradą z betonowych tralek, artykułowaną prostopadłościennymi słupkami.

**RZUT** na planie prostokąta z występami (ryzalitami) od południa między, którymi przeciągnięto taras; ganek kolumnowy od północy, prostokątna przybudówka przylegająca od wschodu. Budynek wraz z przybudówką 3,5-traktowy z korytarzem na osi (północ-południe); w centrum wschodniego traktu główna klatka schodowa, w ryzalicie wschodnim i dobudówce zabiegowe schody gospodarcze (2 szt.).

1. Miejscowość	<b>P I O N K I</b>	5. Nazwa zabytku (jak w karcie), adres	6. Zawartość załącznika: opis, rzut, plan sytuacyjny.
2. Gmina	miasto Pionki	<b>WILLA DYREKTORA PAŃSTWOWEJ WYTWÓRNI PROCHU W PIONKACH ob. biblioteka ul. Radomska 7, 26-670 Pionki</b>	
3. Powiat	radomski		
4. Województwo	mazowieckie		

## 13. Opis (ciąg dalszy)

**BRYŁA** zwarta prostopadłościenna, dwukondygnacyjna z wysokim dachem mansardowym, od południa ryzality boczne (każdy zwieńczony trójkątnym tympanonem) między którymi rozciągnięto taras (parter) oraz balkon (piętro); od północy ganek 4-kolumnowy z balkonem, od wschodu prostopadłościenna dobudówka z asymetrycznie umieszczonym trójkątnym naczółkiem. Budynek podpiwniczony.

**ELEWACJE** z niskim cokołem, dzielone na strefy profilowanym gzymsem kordonowym (międzykondygnacyjnym), gzymsem wydzielającym gładki pas fryzu (w obrębie piętra) oraz masywniejszy gzymś koronujący z fryzem kostkowym. Część główna z dachem mansardowym. **Elewacja frontowa** (północna, od ul. Radomskiej) – 3. osiowa. Oś środkowa z gankiem kolumnowym, złożonym z dwóch par kolumn toskańskich, (powtórzonych w formie półkolumn wtopionych w elewację), wspierających balkon z balustradą tralkową. W obrębie piętra, na przedłużeniu kolumn parteru, dwie pary pilastrów jońskich na niskim, prostym cokole, wspierających gzymś obiegający cały budynek; powyżej trójkątny tympanon wypełniony płaskorzeźbioną arabeską z owalnym wolim okiem (w ramie zdobionej kimationem), obwiedziony fryzem kostkowym. Otwór drzwiowy zamknięty łukiem koszowym. Układ lizen narożnych, gzymśów i cokół tworzy pola płycinowe z otworami okiennymi, które podkreślono gzymśami podokiennymi, a na piętrze dodatkowo naczółkami poziomymi wspartych parą konsolek. Lukarny wprowadzone na osiach bocznych zamknięte trójkątnym szczytem. **Elewacja południowa** z 3 zasadniczych, 2-kondygnacyjnych części: korpusu oraz ryzalitów bocznych zwieńczonych gzymśowanymi, trójkątnymi szczytami (każdy z okrągłym okienkiem); od wschodu 1-osiowa dobudówka z owalnym oknem, z lizeną akcentującą naroże. Korpus 3-osiowy (drzwi flankowane oknami); między ryzalitami w parterze 3-stopniowe schody, na piętrze balkon z balustradą tralkową; w mansardzie 4 okna. Ryzalit zachodni 1-osiowy, ryzalit wschodni 2-osiowy. **Elewacja zachodnia** 3-osiowa; osie zewnętrzne symetryczne z analogicznymi otworami i stolarką na obu kondygnacjach; oś środkowa przesunięta asymetrycznie ku stronie północnej, zaakcentowana jedynie na 2. kondygnacji węższym otworem okiennym; lukarny na osi południowej i środkowej. **Elewacja wschodnia** złożona z niższej, 4-osiowej dobudówki o zróżnicowanych otworach okiennych; 2 osie północne 2-strefowe, osie południowe 1-strefowe (zewnętrzna z otworem drzwiowym). 2. oś (od północy) flankowana lizenami, zwieńczona trójkątnym szczytem. Korpus o odmiennej artykulacji otworów: w części południowej 3 otworzy okienne; powyżej wole oko flankowane 2. lukarnami (północna ponad szczytem w nadbudówce).

**WNĘTRZE:** hol otwarty na wypożyczalnię (wyburzono ścianę działową między pomieszczeniami); zachodni trakt parteru pełni funkcje magazynowe, wschodni – komunikacyjne i socjalno-administracyjne. Do dzisiaj zachował się układ z dwoma klatkami schodowymi oraz holem ze sztukaterią w formie faset oraz pary lizen zwieńczonych konsolami, podtrzymujących podciąg z prostokątną płyciną i okrągłym lustrem. Na poddaszu część pomieszczeń przeznaczonych na biura Parku Krajobrazowego z wejściem od ul. Brzozowej żelbetową klatką schodową (w dobudówce). Pierwotnie obiekt na parterze posiadał obszerną kuchnię, spiżarkę, pokoje dla służby, duży hall, jadalnię, salon i gabinet dyrektora, na piętrze łazienkę i pokoje prywatne, a na poddaszu – pokoje gościnne.

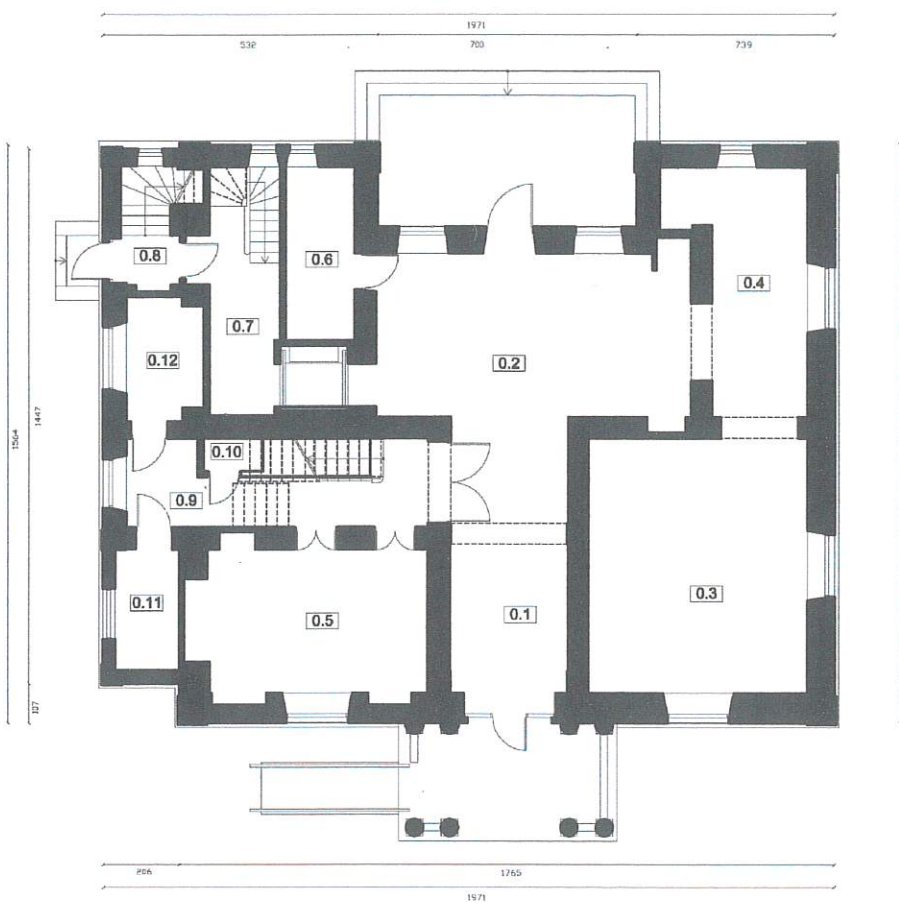
**WYPOSAŻENIE:** z pierwotnego wyposażenia zachowały się jedynie drewniane schody oraz część sztukaterii w holu.

**INSTALACJE:** elektryczna, wodno-kanalizacyjna, odgromowa, wentylacji, klimatyzacji, instalacja przeciwpożarowa.

Opracowanie załącznika: mgr Ewelina Maciejczyk,  
(data i podpis) VI 2019 r.

Maciejczyk

0 1 2 3 4 5 6 7m



RZUT PARTERU skala 1:200

Wysokość od poziomu terenu do głównej kalenicy - 13,0 m

Nr	Nazwa pomieszczenia
0.1	Hol
0.2	Wypożyczalnia
0.3	Magazyn książek
0.4	Magazyn czasopism
0.5	Pokój kierownika
0.6	Pomieszczenie socjalne
0.7	Komunikacja + klatka schodowa
0.8	Przesionek + klatka schodowa
0.9	Komunikacja + klatka schodowa
0.10	Pomieszczenie porządkowe
0.11	Szatnia
0.12	WC niepełnosprawnych

[www.openstreetmap.org](http://www.openstreetmap.org)



plan sytuacyjny 1 : 1000

1. Miejscowość	<b>PIONKI</b>	5. Nazwa zabytku (jak w karcie), adres <b>WILLA DYREKTORA PAŃSTWOWEJ WYTWÓRNI PROCHU W PIONKACH ob. biblioteka ul. Radomska 7, 26-670 Pionki</b>	6. Zawartość załącznika: fotografie 2-8.
2. Gmina	miasto Pionki		
3. Powiat	radomski		
4. Województwo	mazowieckie		



Fot. 2. Elewacja tylna (południowa), 2019.



Fot. 3. Elewacja zachodnia, 2019.



Fot. 4. Elewacja wschodnia (z dobudówką), 2019.

Opracowanie załącznika: mgr Ewelina Maciejczyk,  
(data i podpis) VI 2019 r.

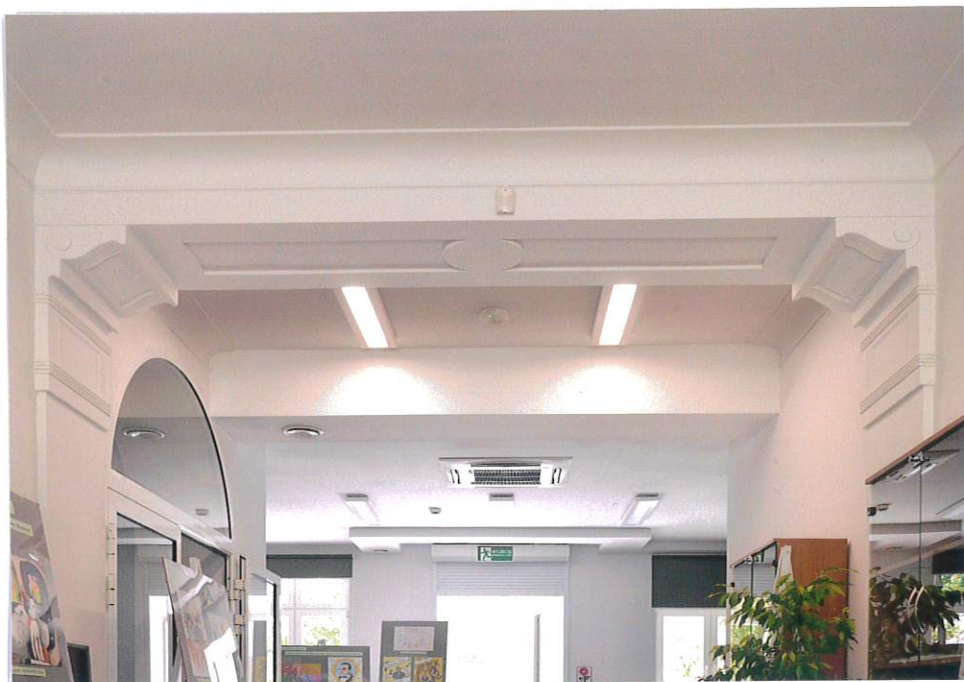
*Maciejczyk*



Fot. 5. Elewacja frontowa (północna) – tympanon, 2019.



Fot. 6. Elewacja zachodnia – okna piętra i lukarna, 2019.



Fot. 7. Dekoracja sztukatorska w holu, 2019.



Fot. 8. Dekoracja sztukatorska w holu (detal), 2019.

1. Miejscowość	<b>PIONKI</b>	5. Nazwa zabytku (jak w karcie), adres <b>WILLA DYREKTORA PAŃSTWOWEJ WYTWÓRNI PROCHU W PIONKACH ob. biblioteka ul. Radomska 7, 26-670 Pionki</b>	6. Zawartość załącznika: fotografie 9-12.
2. Gmina	miasto Pionki		
3. Powiat	radomski		
4. Województwo	mazowieckie		
11. Materiały graficzne (ciąg dalszy)			



Fot. 9. Główna klatka schodowa, 2019.



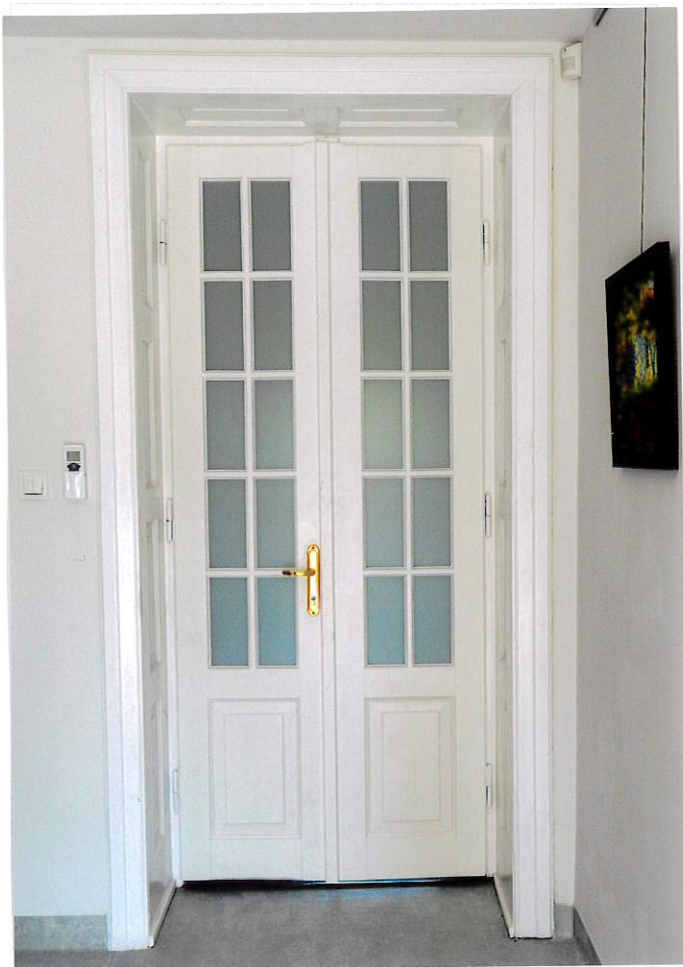
Fot. 10. Schody głównej klatki schodowej, 2019.



Fot. 11. Poddasze użytkowe, 2019.

Opracowanie załącznika: **mgr Ewelina Maciejczyk,**  
(data i podpis) VI 2019 r.

*Maciejczyk*



Fot. 12. Oryginalne drzwi wewnętrzne – 1 piętro, 2019.



Fot. 13. Pionki (gm. Pionki) – budynek przedszkola nr 7, (tzw. fiszka wojewódzka), fot. J. Czymża, 1986, WUOZ w Warszawie Delegatura w Radomiu.



Fot. 14. Pionki (gm. Pionki) – d. willa dyrektora Pronitu, ob. przedszkole zakładowe, (tzw. fiszka wojewódzka), fot. J. Czymża, 1986, WUOZ w Warszawie Delegatura w Radomiu.



14. Kubatura 3808,8 m <sup>3</sup>	15. Powierzchnia użytkowa 688,35 m <sup>2</sup>	16. Przeznaczenie pierwotne Funkcja mieszkalna (willa)	17. Użytkowanie obecne Funkcja kulturalna (biblioteka)
18. Stan zachowania <p>Ogólny stan zachowania budynku: bardzo dobry (po generalnym remoncie w 2018 r.)</p> <ul style="list-style-type: none"> <li>▪ Fundamenty, ściany – dobry;</li> <li>▪ wystrój elewacji – dobry;</li> <li>▪ sklepienia, stropy – dobry;</li> <li>▪ dach (konstrukcja i pokrycie) – bardzo dobry;</li> <li>▪ obróbki z blachy stalowej ocynkowanej, rynny, rury spustowe – bardzo dobry.</li> </ul>		19. Istniejące zagrożenia, najpilniejsze postulaty konserwatorskie <ul style="list-style-type: none"> <li>▪ Brak zagrożeń.</li> <li>▪ W obrębie piętra (po prawej stronie od pilastrów balkonowych) punktowe łuszczenie się farby – wymaga obserwacji.</li> </ul>	

20. Akta archiwalne (rodzaj akt, numer i miejsce przechowywania)

- 1) WUOZ w Warszawie Delegatura w Radomiu, Projekt budowlany – przebudowa budynku wraz z zagospodarowaniem terenu na potrzeby Biblioteki Pedagogicznej w Radomiu Filia w Pionkach oraz budowa wiaty edukacyjno-wystawowej, oprac. architektura: mgr inż. arch. Mariusz Gaworczyk, Łódź 2016.

21. Uwagi

22. Adnotacje o inspekcjach, informacje o zmianach (daty, imiona i nazwiska wypełniających)

23. Bibliografia

- 1) Szkice z dziejów Pionek. Tom IV. *Państwowa wytwórnia Prochu - Wytwórnia chemiczna nr 8 - Zakłady Tworzyw sztucznych Pronit. Ludzie - Miasto - Fabryka (1922-2000)*, red. Marek Wierzbicki, Radom 2009
- 2) Traczyk Stanisław Alfred, *Od młynów do prochowni: historia Pionek i okolic do 1939 r.*, Pionki 2008
- 3) Blum Bogusław, Eugeniusz Czyż 1979-1953 Architekt i Konstruktor. Część pierwsza do roku 1933, „Czasopismo techniczne A”, Kraków 2008
- 4) Bożejewicz Piotr, *Zapomniane Pionki i fabryka prochu*, 19.04.2018, <https://www.rp.pl/Rzecz-o-historii/180419214-Zapomniane-Pionki-i-fabryka-prochu.html> (data dostępu: 28.05.2019 r.)

24. Opracowanie karty ewidencyjnej (autor, data i podpis)

tekst mgr Ewelina Maciejczyk, VI 2019 r.

plany, rysunki mgr Ewelina Maciejczyk, VI 2019 r.

fotografie mgr Ewelina Maciejczyk, VI 2019 r.

*Maciejczyk*

25. Źródła ikonograficzne (rodzaj, miejsce przechowywania)

- 1) Fotografia: *Pionki (gm. Pionki) – budynek przedszkola nr 7*, (tzw. fiszka wojewódzka), fot. J. Czymża, 1986, WUOZ w Warszawie Delegatura w Radomiu.
- 2) Fotografia: *Pionki (gm. Pionki) – d. willa dyrektora Pronitu, ob. przedszkole zakładowe*, (tzw. fiszka wojewódzka), fot. J. Czymża, 1986, WUOZ w Warszawie Delegatura w Radomiu.

26. Załączniki

- Załącznik nr 1 (opis, rzut, plan sytuacyjny),
- załącznik nr 2 (fotografie 2-8),
- załącznik nr 3 (fotografie 9-14).